

Лекція 4. Економічний механізм здійснення ЕЕ

1. Умови і підстави проведення ЕЕ
2. Основні етапи проведення ЕЕ
3. Фінансування проведення ЕЕ
4. Шляхи та термін проведення ЕЕ

1. Умови і підстави проведення ЕЕ

Відповідно до ст. 34 ЗУ «Про екологічну експертизу» державна екологічна експертиза проводиться у разі:

- 1) наявної або можливої потенційної небезпеки об'єктів екологічної експертизи для навколишнього природного середовища;
- 2) прийняття відповідного рішення Кабінетом Міністрів України, Урядом Автономної Республіки Крим, місцевими Радами чи їх виконавчими комітетами, судом та правоохоронними органами відповідно до законодавства;
- 3) обумовленості загальнодержавними екологічними інтересами.

Державна екологічна експертиза видів діяльності та об'єктів, що становлять підвищену екологічну небезпеку, проводиться після оголошення замовником через засоби масової інформації Заяви про екологічні наслідки діяльності і подання еколого-експертним органам комплекту документів з обґрунтуванням оцінки впливу на навколишнє природне середовище.

Порядок передачі документації на державну екологічну експертизу визначається Кабінетом Міністрів України.

2. Основні етапи проведення ЕЕ

Проведення екологічної експертизи займає достатньо багато часу, при її здійсненні виконується значна робота різними групами спеціалістів, тому всю процедуру екологічної експертизи можна умовно поділити на кілька етапів.

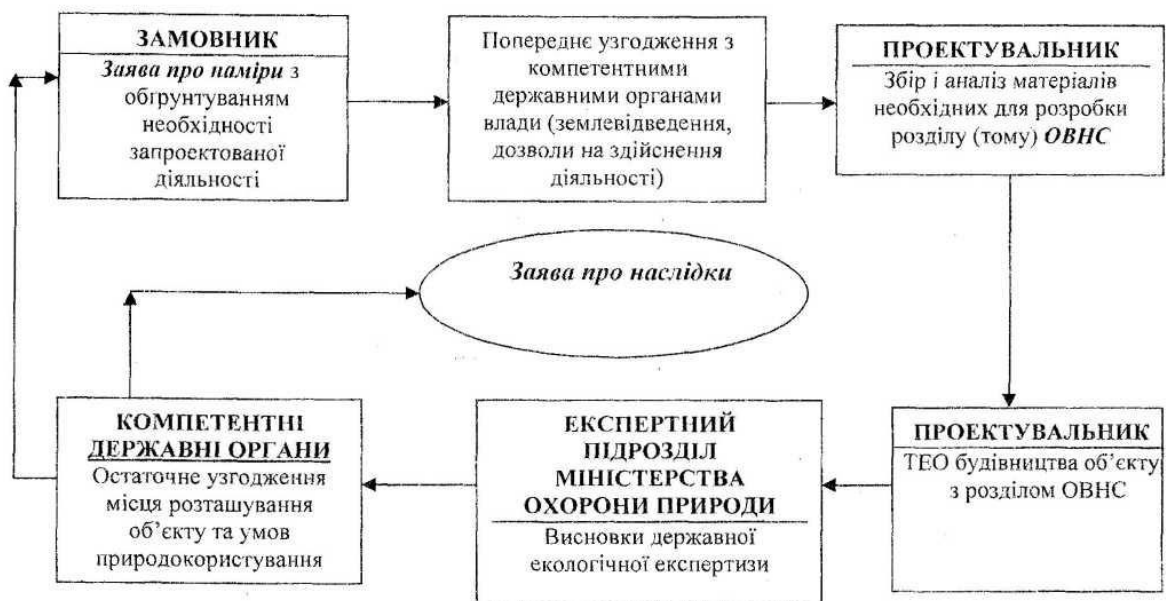
1. **Підготовчий етап** включає перевірку наявності і повноти необхідних матеріалів і реквізитів на об'єкти екологічної експертизи та створення еколого-експертних комісій (груп) відповідно до вимог законодавства, узгодження місця розташування об'єкта та умов природокористування, публікації в засобах масової інформації *Заяви про наміри*.
2. **Основний етап** – науково-дослідна робота, включаючи підготовку ОВНС: збір та узагальнення необхідних матеріалів, оцінка інформації, в разі необхідності — натурні обстеження і проведення на їх основі порівняльного аналізу і часткових оцінок ступеня екологічної безпеки, достатності та ефективності екологічних обґрунтувань діяльності об'єктів екологічної експертизи
3. **Заключний етап** — узагальнення окремих експертних досліджень одержаної інформації та наслідків діяльності об'єктів експертизи, підготовку попередніх та остаточних висновків екологічної експертизи та подання його заінтересованим органам і особам, отримання від держави

офіційного дозволу на реалізацію проекту; публікація через засоби масової інформації *Заяви про екологічні наслідки діяльності*.

4. **Етап моніторингу** – контроль виконання рекомендацій екологічної експертизи, зроблених у Висновках, розв'язання суперечок.

Важливим моментом процедури проведення експертизи є її **гласність**. Еколого-експертні органи чи формування після завершення екологічної експертизи повідомляють про її висновки через засоби масової інформації. Заява про екологічні наслідки діяльності повинна містити відомості про мету і засоби здійснення діяльності, суттєві фактори, що впливають чи можуть впливати на стан навколишнього природного середовища з урахуванням можливих екстремальних ситуацій, кількісні та якісні показники оцінки рівнів екологічного ризику такої діяльності, заходи, що гарантують здійснення діяльності відповідно до екологічних стандартів і нормативів, та зобов'язання замовника екологічної експертизи щодо забезпечення вимог екологічної безпеки при здійсненні діяльності.

СХЕМА ПРОВЕДЕННЯ ЕКОЛОГІЧНОЇ ЕКСПЕРТИЗИ



3. Фінансування проведення ЕЕ

Фінансування екологічної експертизи здійснюється її замовником. Державні екологічні експертизи об'єктів, що реалізуються за рахунок державних капіталовкладень, фінансуються за рахунок державного бюджету. Фінансування державної екологічної експертизи екологічних ситуацій та екологічно небезпечних діючих об'єктів і комплексів, що проводиться за рішенням Кабінету Міністрів України, Уряду Автономної Республіки Крим, місцевих Рад чи їх виконавчих комітетів, здійснюється відповідно за рахунок

коштів державного бюджету, бюджету Автономної Республіки Крим, місцевих бюджетів, а також відповідних позабюджетних фондів охорони навколишнього природного середовища.

Кошти на проведення державної екологічної експертизи об'єктів, які фінансуються за рахунок її замовників чи державних капіталовкладень, виділяються в межах лімітів проектно-кошторисної документації згідно з нормативами, і встановлюються Кабінетом Міністрів України.

Фінансування громадської екологічної експертизи здійснюється за рахунок коштів об'єднань громадян, громадських природоохоронних та інших фондів, а також цільових добровільних грошових внесків громадян, підприємств, установ організацій.

Замовники інших екологічних експертиз, особи, зацікавлені в проведенні додаткових експертиз, а також підприємств установи та організації, що експлуатують екологічно небезпечні об'єкти, які негативно впливають на стан навколишньої природного середовища і здоров'я людей, проводять екологічні експертизи за свій рахунок згідно з договорами.

4. Шляхи та термін проведення ЕЕ

Граничні терміни проведення державної екологічної експертизи відрізняються для різних груп її виконавців:

- 1) для спеціалістів еколого-експертних підрозділів, установ чи організацій спеціально уповноваженого центрального органу виконавчої влади з питань екології та природних ресурсів термін проведення експертизи складає 45 календарних днів із можливістю продовження в разі потреби до 60 днів, а у виняткових випадках, залежно від складності проблеми, — до 120 днів;
- 2) для спеціально створених міжгалузевих еколого-експертних комісій чи інших спеціалізованих організацій термін проведення складає 90 календарних днів;
- 3) за умов доопрацювання матеріалів, відповідно до висновків попередньої екологічної експертизи, термін проведення можна додатково продовжити на 30 календарних днів.

Початком державної екологічної експертизи вважається день подання еколого-експертному органу комплекту необхідних матеріалів і документів, а у разі необхідності — додаткової науково-дослідної інформації з тих питань, що виникли під час проведення експертизи.

Завдання

Інформативна база для здійснення екологічної експертизи

Назвіть склад осіб та організацій, що беруть участь екологічній експертизі

Назвіть основні показники, що оцінюються при здійсненні державної екологічної експертизи.